

Aura Suni-Keskitalo arkeologinen valvonta 2017



Ville Laakso



Tilaaaja: Caruna Oy

Sisältö

Perustiedot	2
Yleiskartat	3
Valvonta	4
Menetelmät ja havainnot.....	4
Tulos	6
Arkistolähteet	6

Kansikuva: Kivikautista asuinpaikkaa etualan pellolla. Koillisesta.

Perustiedot

Alue: Aura Suni-Keskitalo (*mjrek 19010004*) kivikautinen asuinpaikka.

Tarkoitus: Valvoa maakaapeliojien koneellista kaivua Suni-Keskitalo muinaisjäännösalueilla. Mikäli kiinteä muinaisjäännös havaitaan, työ keskeytetään ja rakenteet dokumentoidaan.

Työaika: Maastotyö: 30.3.2017

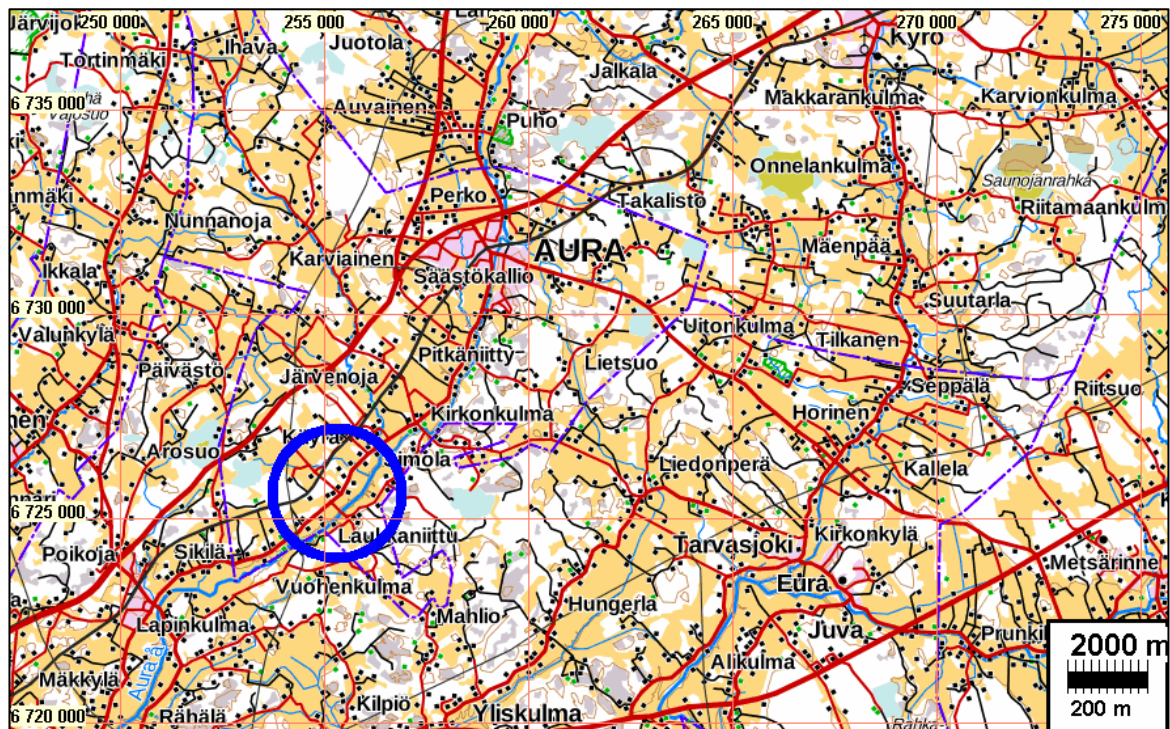
Kustantaja: Caruna Oy.

Tekijät: Mikroliitti Oy, Ville Laakso.

Tutkimuslupa: 9.2.2017 (MV/12/05.04.01.02/2017).

Aiemmat tutkimukset: Matti Huurre 1962 inventointi, Kaisa Lehtonen 1999 inventointi.

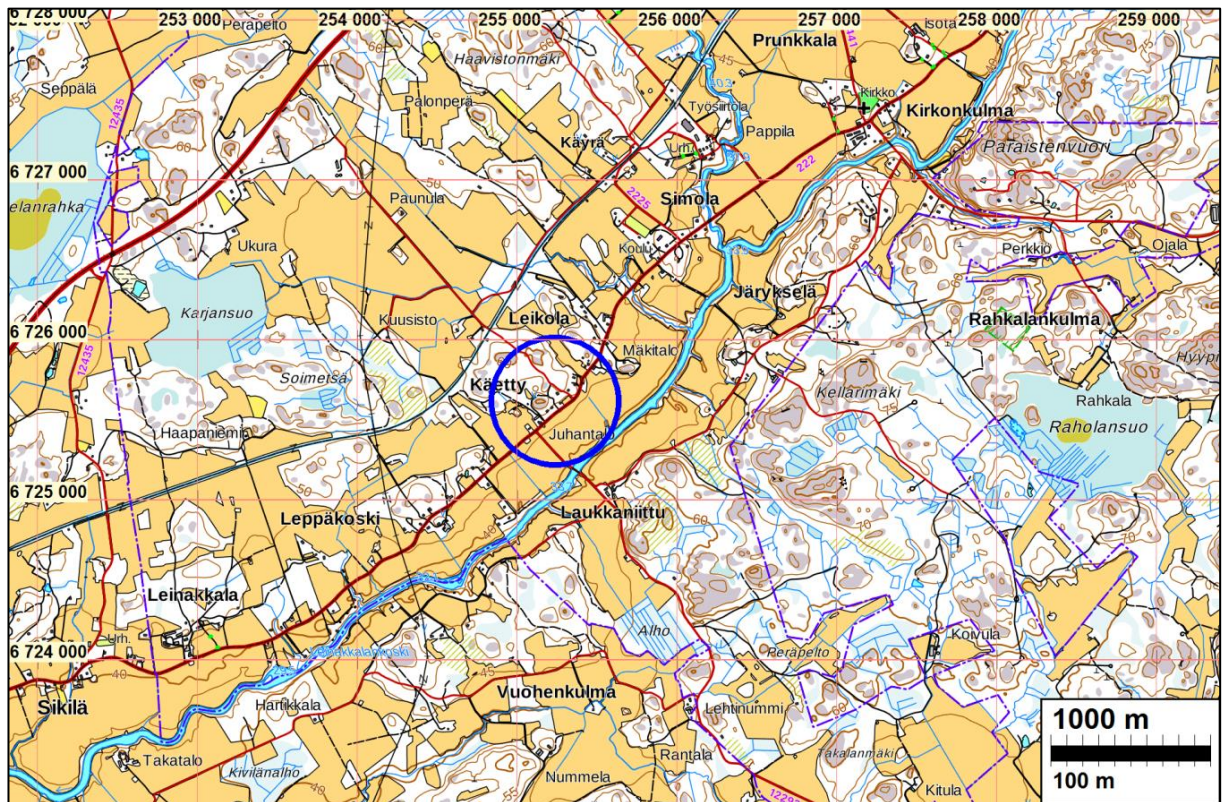
Tulokset: Valvotuissa kaivannoissa ei havaittu sellaisia kiinteistä muinaisjäännöksistä peräisin olevia merkkejä, jotka olisivat vaatineet lisätutkimuksia.



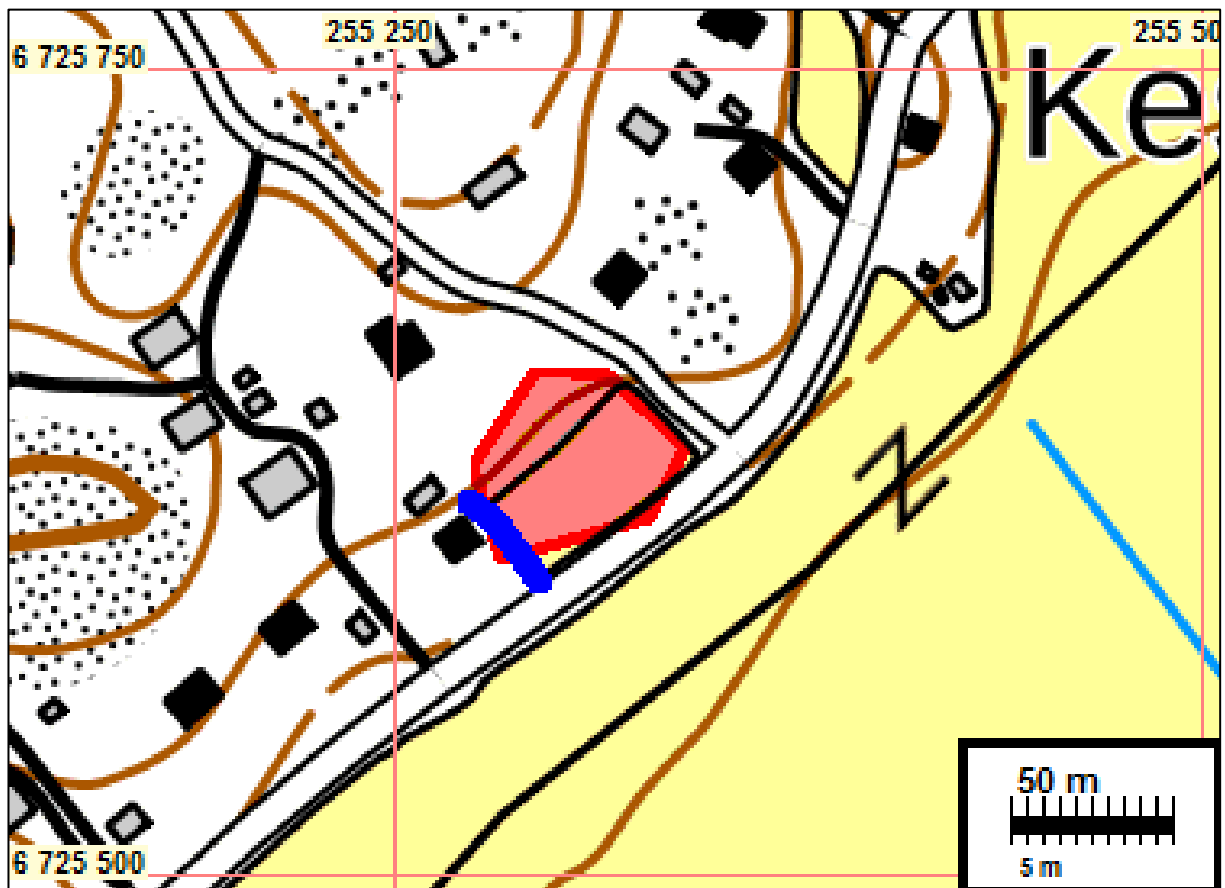
Tutkimusalue on sinisen ympyrän sisällä.

Selityksiä: Koordinaatit ja kartat ovat ETRS-TM35FIN-koordinaatistossa (Euref) ellei muuta mainittu. Maastokartat Maanmittauslaitoksen maastotietokannasta keväällä v. 2017. Muinaisjäännösrekisteri on tarkastettu 3/2017. Valokuvia ei ole talletettu mihinkään viralliseen arkistoon eikä niillä ole mitään kokoelmatunnusta. Valokuvat digitaalisia. Valokuvat ovat tallella Mikroliitti Oy:n serverillä.

Yleiskartat



Tutkimusalue on sinisen ympyrän sisällä.



Muinaisjäännösalueen rajaus on punaisella, sinisellä arkeologin valvonnassa kaivettu linja.

Valvonta

Caruna Oy toteuttaa sähkölinjojen maakaapelointia Auran kunnassa Jäyksejän ja Simolan alueella. Maakaapelilinjan reitillä ja sen läheisyydessä sijaitsee muinaismuistolain suojaama kiinteä muinaisjäänös kivikautinen asuinpaikka Suni-Keskitalo (*mjrek 19010004*). Kaivettava maakaapelioja sijoittuu n. 18 m matkalla muinaisjäänösalueen lounaiskulmaan.

Varsinais-Suomen maakuntamuseo antoi hankkeesta lausunnon 22.9.2016 (dnro 7914–2016), jossa edellytettiin maakaapeliojien kaivutyön arkeologista valvontaa muinaisjäänöksen kohdalla. Caruna Oy tilasi edellytetyn arkeologisen valvonnan Mikroliitti Oy:ltä.

Museovirasto myönsi tutkimusluvan 9.2.2017 (MV/12/05.04.01.02/2017) Suni-Keskitalo muinaisjäänösalueilla tehtävälle kaivutyön arkeologiselle valvonnalle. FT arkeologi Ville Laakso valvoi maakaapeliojien kaivutyötä 30.3.2017. Havainto-olot olivat erinomaiset, maa oli lumeton ja roudaton. Linjan koillispuolinen pelto, jonka kohdalla asuinpaikka pääasiassa sijaitsee, oli kasvipeitteinen.

Menetelmät ja havainnot

Valvonta alkoi kaakon suunnassa Vanhan Tamperetien laidasta. Valvonta päättyi luoteessa sähkötolpan kohdalle (asiakkaan vanhemmissa kartoissa linjasuunnitelma jatkui tästä edelleen luoteeseen, mutta jatko-osuudesta oli luovuttu).



Valvotun osuuden kaakkoispää Vanhan Tamperetien reunassa punaisen aurausmerkin kohdalla. Kaakosta.



Valvotun linjan alkupiste oikealla liikenne-merkin etupuolella. Päätepiste vasemmalla näkyvän valkoisen asuinrakennuksen etupuolella. Etelästä.

Kaivanto sijoittui pellon lounaisreunaan, noin kaksi metriä kiinteistön rajalla olevasta ojasta pelton puolelle. Valvotun linjan pituus oli kaikkiaan noin 35 metriä. Ojan syvyys oli noin 80 cm, leveys pohjasta noin 25 cm ja yläreunasta noin 45 cm. Kaivannon luoteispäässä, noin viisi metriä päätepisteestä kaakkoon, ojaa jouduttiin esille tulleen kallion vuoksi laajentamaan suurimmitään noin 1,5 m leveäksi.

Alarinteessä eli kaakon suunnassa maaperä oli savea, ylärinteen suuntaan edettäessä se muuttui vähitellen karkeammaksi ja oli päätepisteessä moreenia.

Oja kaivettiin ohuehkoina kerroksina. Kaivun edetessä kaivannon pohjaa ja seinämiä tarkkailtiin koko kaivannon matkalla. Seinämät ja kaivetut maakasat tarkastettiin kaivamisen jälkeen erikseen silmänvaraisesti.

Seinämissä erottui hieman tummempana ja homogeeniseksi sekoittuneena 25–40 cm paksu pellon muokkauskerros ja sen alla puhdas savi/moreeni. Mitään muinaisjäännökseen viittaavaa ei kaivannossa havaittu. Sekoittuneessa peltokerroksessa todettiin joitain tiilenmuruja. Kaivannosta tuli esille muutamia suuria kiviä. Ne olivat puhtaassa maassa ja selkeästi luontaisia. Koko valvottuna kaivettu osuus sekoittuneesta pintakerroksesta on ollut viljelyksessä olevaa maata.



Vasen kuva: Kaivannon tyypillistä leikkausta valvotun osuuden puolivälissä. Tummemmassa peltokerroksessa erottuu tiilenmuruja. Alkuperäinen maanpinta mitan keltaisen kotelon kohdalla. Oikea kuva: Valvotun osuuden puolivälissä esille tulleita suuria luonnonkiviä. Kaakosta.



Vasen kuva: Kaivannon luoteisosaa – päätepisteessä oleva sähkötolppa on kuvan vasemmassa yläreunassa. Ojan leikkauksissa erottuu tumma yläreuna, pellon muokkauskerros. Kaakosta. Oikea kuva: Kaivannon luoteisosaa kohdassa, jossa kaivanto levennettiin suurimmillaan 1,5 m leveäksi. Luoteesta.



Kaivannon luoteispää (sähkötolpan kohdalla).
Keskellä kuvaa osuus, joka kaivettiin suurimmillaan 1,5 m leveäksi. Luoteesta.

Tulos

Valvotuissa kaivannoissa ei havaittu sellaisia kiinteistä muinaisjäänneksistä peräisin olevia merkkejä, jotka olisivat vaatineet lisätutkimuksia.

25.4.2017

Ville Laakso

Arkistolähteet

Hurre, Matti 1962. Auran pitäjän kiinteitä muinaisjäänneksiä. Inventointikertomus 1962

Lehtonen, Kaisa 1999. Aurajokilaakson maahan kätkeyty menneisyys – arkeologinen inventointihanke v. 1998-2001. Auran muinaisjäänneinventointi 1999. Vanhalinnan museo. Liedon Vanhalinna -säätiö, Turun yliopiston kulttuurien tutkimuksen laitos, arkeologian oppiaine.